

АВТОРСКОЕ ПРАВО © Hangzhou EZVIZ Software Co., Ltd. ВСЕ ПРАВА ЗАЩИЩЕНЫ.

Вся информация, включая, помимо прочего, формулировки, изображения и графики, является собственностью компании Hangzhou EZVIZ Software Co., Ltd. (далее именуемой EZVIZ). Никакая часть настоящего руководства пользователя (в дальнейшем называемого «Руководство») не может быть воспроизведена, скопирована, переведена или передана в любой форме или любыми средствами без предварительного письменного разрешения компании EZVIZ. Если иное не указано, EZVIZ не дает никаких гарантий, поручительств или заявлений, прямо выраженных или подразумеваемых, в отношении Руководства.


О данном руководстве

В Руководстве содержатся инструкции по эксплуатации Изделия. Фотографии, схемы, иллюстрации и прочие материалы приведены исключительно в качестве описаний и пояснений. Информация, приведенная в Руководстве, может быть изменена без предварительного уведомления в связи с обновлением микропрограммы или по другим причинам. Актуальную версию см. на веб-сайте [EZVIZ™](http://www.ezviz.com) (<http://www.ezviz.com>).

История редакций

Новая версия - январь 2026 г.

Подтверждение товарных знаков

[EZVIZ™](#),  и все другие товарные знаки и логотипы EZVIZ являются собственностью компании EZVIZ в различных юрисдикциях. Другие торговые марки и логотипы, упоминаемые в настоящем руководстве, являются собственностью соответствующих владельцев.

Заявление об ограничении ответственности

В СТЕПЕНИ, МАКСИМАЛЬНО ДОПУСТИМОЙ ДЕЙСТВУЮЩИМ ЗАКОНОДАТЕЛЬСТВОМ, ОПИСЫВАЕМОЕ ЗДЕСЬ ИЗДЕЛИЕ, А ТАКЖЕ ПРИЛАГАЕМОЕ ПРОГРАММНОЕ И АППАРАТНОЕ ОБЕСПЕЧЕНИЕ ПРЕДОСТАВЛЯЮТСЯ «КАК ЕСТЬ», С ВОЗМОЖНЫМИ ОШИБКАМИ И НЕТОЧНОСТЯМИ. КОМПАНИЯ EZVIZ НЕ ПРЕДОСТАВЛЯЕТ ЯВНЫХ ИЛИ ПОДРАЗУМЕВАЕМЫХ ГАРАНТИЙ В ОТНОШЕНИИ КАЧЕСТВА, СООТВЕТСТВИЯ УКАЗАННЫМ ЦЕЛЯМ И ОТСУТСТВИЯ НАРУШЕНИЙ ПРАВ ТРЕТЬИХ СТОРОН. КОМПАНИЯ EZVIZ, А ТАКЖЕ ЕЕ ДИРЕКТОРА, СОТРУДНИКИ И ПРЕДСТАВИТЕЛИ НЕ НЕСУТ ОТВЕТСТВЕННОСТИ ПЕРЕД ПОТРЕБИТЕЛЕМ ЗА КАКОЙ-ЛИБО СЛУЧАЙНЫЙ ИЛИ КОСВЕННЫЙ УЩЕРБ (ВКЛЮЧАЯ УБЫТКИ ИЗ-ЗА ПОТЕРИ ПРИБЫЛИ, ПЕРЕРЫВОВ В ДЕЯТЕЛЬНОСТИ, ПОТЕРИ ДАННЫХ ИЛИ ДОКУМЕНТАЦИИ) В СВЯЗИ С ИСПОЛЬЗОВАНИЕМ ДАННОГО ИЗДЕЛИЯ, ДАЖЕ ЕСЛИ КОМПАНИИ EZVIZ БЫЛО ИЗВЕСТНО О ВОЗМОЖНОСТИ ТАКОГО УЩЕРБА.

В ТОЙ СТЕПЕНИ, В КОТОРОЙ ЭТО ПРЕДУСМОТРЕНО ПРИМЕНИМЫМ ЗАКОНОДАТЕЛЬСТВОМ, НИ В КОЕМ СЛУЧАЕ ОБЩАЯ СУММА МАТЕРИАЛЬНОЙ ОТВЕТСТВЕННОСТИ EZVIZ НЕ МОЖЕТ ПРЕВЫШАТЬ ПЕРВОНАЧАЛЬНУЮ СТОИМОСТЬ ИЗДЕЛИЯ.

EZVIZ НЕ ПРИНИМАЕТ НА СЕБЯ ОТВЕТСТВЕННОСТЬ ЗА ТРАВМЫ ФИЗИЧЕСКОГО ЛИЦА ИЛИ ПОВРЕЖДЕНИЕ СОБСТВЕННОСТИ В РЕЗУЛЬТАТЕ СБОЯ В РАБОТЕ ИЗДЕЛИЯ ИЛИ ОТКАЗА В ОБСЛУЖИВАНИИ, ПРИЧИНОЙ КОТОРЫХ В СВОЮ ОЧЕРЕДЬ СТАЛО СЛЕДУЮЩЕЕ: А) НЕНАДЛЕЖАЩАЯ УСТАНОВКА ИЛИ ИСПОЛЬЗОВАНИЕ НЕ ПО НАЗНАЧЕНИЮ; Б) ЗАЩИТА ГОСУДАРСТВЕННЫХ ИЛИ ОБЩЕСТВЕННЫХ ИНТЕРЕСОВ; В) ФОРС-МАЖОР; Г) ВАШИ ДЕЙСТВИЯ ИЛИ ДЕЙСТВИЯ ТРЕТЬЕЙ СТОРОНЫ, ВКЛЮЧАЯ, ПОМИМО ПРОЧЕГО, ИСПОЛЬЗОВАНИЕ СТОРОННИХ УСТРОЙСТВ, ПРОГРАММНОГО ОБЕСПЕЧЕНИЯ, ПРИЛОЖЕНИЙ.

ОТВЕТСТВЕННОСТЬ ЗА ИСПОЛЬЗОВАНИЕ ПРОДУКТА С ДОСТУПОМ В ИНТЕРНЕТ НЕСЕТ ПОЛЬЗОВАТЕЛЬ. КОМПАНИЯ EZVIZ НЕ НЕСЕТ ОТВЕТСТВЕННОСТИ ЗА СБОИ В РАБОТЕ ОБОРУДОВАНИЯ, УТЕЧКУ ИНФОРМАЦИИ И ДРУГОЙ УЩЕРБ, ВЫЗВАННЫЙ КИБЕРАТАКАМИ, ХАКЕРАМИ, КОМПЬЮТЕРНЫМИ ВИРУСАМИ ИЛИ СЕТЕВЫМИ УГРОЗАМИ; ОДНАКО НАША КОМПАНИЯ ОБЕСПЕЧИВАЕТ СВОЕВРЕМЕННУЮ ТЕХНИЧЕСКУЮ ПОДДЕРЖКУ, ЕСЛИ ЭТО НЕОБХОДИМО. ЗАКОНЫ О ВИДЕОНАБЛЮДЕНИИ И ЗАЩИТЕ ДАННЫХ ОПРЕДЕЛЯЮТ СООТВЕТСТВУЮЩЕЙ ЮРИСДИКЦИЕЙ. ПЕРЕД ИСПОЛЬЗОВАНИЕМ ОБОРУДОВАНИЯ УДОСТОВЕРЬТЕСЬ, ЧТО ВСЕ ПРИМЕНИМЫЕ ЗАКОНЫ ВАШЕЙ ЮРИСДИКЦИИ СОБЛЮДАЮТСЯ. КОМПАНИЯ EZVIZ НЕ НЕСЕТ ОТВЕТСТВЕННОСТИ ЗА ИСПОЛЬЗОВАНИЕ ОБОРУДОВАНИЯ В НЕЗАКОННЫХ ЦЕЛЯХ.

В СЛУЧАЕ РАЗНОЧТЕНИЙ МЕЖДУ ИЗЛОЖЕННЫМИ ВЫШЕ ПОЛОЖЕНИЯМИ И ПРИМЕНИМЫМ ЗАКОНОДАТЕЛЬСТВОМ ПОСЛЕДНЕЕ ИМЕЕТ ПРЕИМУЩЕСТВЕННУЮ СИЛУ.

Содержание

Важные инструкции по безопасности	1
Обзор	1
1. Комплектация	1
2. Основные Сведения	2
Настройка	3
1. Скачайте приложение EZVIZ.....	3
2. Включение камеры	4
Добавьте камеру в систему EZVIZ	4
Установка камеры.....	4
1. Установка карты microSD™ (необязательно).....	4
2. Зарядите камеру.....	5
3. Выбор места установки	6
4. Порядок установки	6
Просмотреть устройство	9
1. Прямой просмотр.....	9
2. Настройки интеллектуального обнаружения.....	10
Подключение к EZVIZ	11
1. Использование Amazon Alexa	11
2. Использование Google Assistant	12
Часто задаваемые вопросы (FAQ)	13
Инициативы по использованию видеоустройств	14

Важные инструкции по безопасности



ВАЖНО!

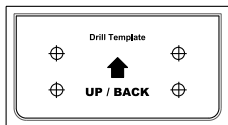
1. Опасность воздействия синего света на сетчатку при прожекторе устройства на расстоянии 200 мм классифицируется как опасность класса 1. Не смотрите на прожекторы, так как это может привести к повреждению глаз.
2. Прожекторы устройства могут создавать риски воздействия светового излучения, а безопасное расстояние составляет около 0,25 м.
3. При установке или обслуживании изделия, если вы не используете соответствующие средства защиты, например солнцезащитные очки, перед включением необходимо соблюдать безопасное расстояние или находиться в помещении, где источник света не может прожечь свет.

Обзор

1. Комплектация



Камера (1 шт.)



Шаблон для сверления (1 шт.)



Кабель питания (1 шт.)



Комплект винтов (1 шт.)

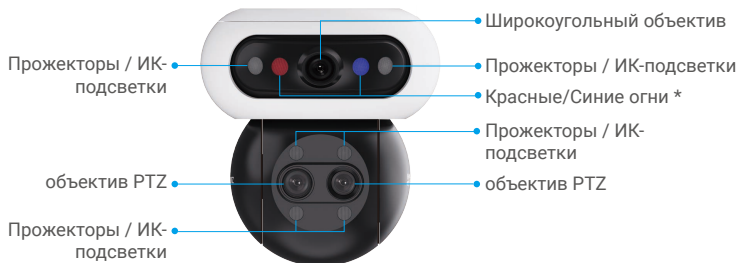


Нормативная информация (1 шт.)

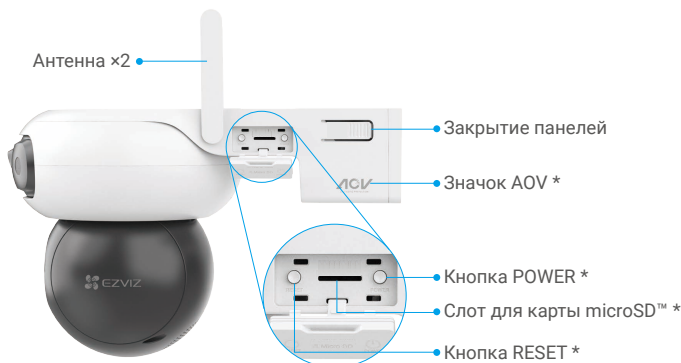


Быстрое руководство по началу работы (1 шт.)

2. Основные Сведения



Наименование	Описание
Красные/Синие огни	<ul style="list-style-type: none"> • Сигнал тревоги <p>После добавления камеры в приложение EZVIZ вы можете включить сигнализацию на странице просмотра в реальном времени. Красный/синий индикатор мигает попеременно красным и синим цветом.</p> <ul style="list-style-type: none"> • Интеллектуальное обнаружение <p>После добавления камеры в приложение EZVIZ, вы можете включить интеллектуальное обнаружение (подробности см. в разделе «Настройки интеллектуального обнаружения»). При срабатывании обнаружения камера выдаст соответствующие визуальные уведомления на основе параметров, установленных в разделе Настройки освещения.</p> <p>1 Чтобы интеллектуальная система обнаружения работала надлежащим образом, включите соответствующие огни в приложении EZVIZ в меню Настройки > Настройки освещения.</p>



Открытые крышки

Наименование	Описание
Значок AOV	Это означает, что устройство оснащено новейшей функцией EZVIZ Always-On Video (AOV), позволяющей записывать видео 24 часа в сутки, 7 дней в неделю на батарейной камере для расширенного спокойствия.
Кнопка POWER	<ul style="list-style-type: none"> • Включение питания: Нажмите и удерживайте кнопку в течение двух секунд. • Выключение устройства: Нажмите и удерживайте кнопку в течение четырех секунд.
Разъем карты microSD™	<ul style="list-style-type: none"> • Вставьте microSD™ карту (приобретается отдельно) в этот слот. Перед использованием карты инициализируйте ее в приложении EZVIZ. • Рекомендуется использовать следующие карты: класс 10, емкость до 512 ГБ.
Кнопка RESET	Когда камера работает, нажмите и удерживайте кнопку в течение 4 секунд, чтобы перезапустить камеру и установить все параметры по умолчанию.



Наименование	Описание
Разъем для зарядки	Для зарядки камеры.
Светодиодный индикатор	<ul style="list-style-type: none"> — Постоянно светится синим: запуск камеры или просмотр изображения реальном времени в приложении EZVIZ. • • Медленно мигает синим: камера работает нормально. •••• Быстрое мигание синим: Камера готов к настройке сети. • • Медленно мигает красным: Сетевое исключение. •••• Быстро мигает красным: ошибка камеры. / Низкий уровень заряда батареи. — Постоянно светится зеленым: камера полностью заряжена. • • Медленно мигает зеленым цветом: Камера заряжается.

Настройка

1. Скачайте приложение EZVIZ

1. Подключите ваш мобильный телефон к Wi-Fi (рекомендуется).
2. Найдите приложение EZVIZ по запросу «EZVIZ» в App Store или Google Play™, загрузите и установите его.
3. Запустите приложение и зарегистрируйте аккаунт пользователя в EZVIZ.



i Если вы уже используете приложение, убедитесь, что установлена его последняя версия. Чтобы узнать, доступно ли обновление, перейдите в магазин приложений и выполните поиск в разделе EZVIZ.

2. Включение камеры

1. Откройте крышку на камере.
2. Нажмите и удерживайте кнопку питания в течение 2 секунд, чтобы включить.



3. Установите крышку.

Добавьте камеру в систему EZVIZ

1. Подключите камеру к сети Wi-Fi, к которой подключен ваш мобильный телефон.

1. Войдите в учетную запись в приложении EZVIZ.
2. На главном экране нажмите + в правом верхнем углу, чтобы открыть интерфейс сканирования QR-кода.
3. Отсканируйте QR-код на обложке этого руководства или на корпусе камеры.



1. Для добавления можно также напрямую ввести SN устройства.

4. Следуйте мастеру приложения EZVIZ, чтобы завершить настройку Wi-Fi и добавить камеру в свой аккаунт EZVIZ.

Установка камеры

1. Установка карты microSD™ (необязательно)

1. Откройте крышку на камере.
2. Вставьте microSD™ карту (приобретается отдельно) в этот слот.



3. Установите крышку.

- i** После установки карты microSD™ выполните следующие действия для инициализации карты в приложении EZVIZ перед ее использованием.
 1. Чтобы проверить состояние microSD™-карты, перейдите в интерфейс настроек приложения EZVIZ и выберите Список записей.
 2. Если статус карты microSD™ отображается как «Не инициализирована», нажмите, чтобы инициализировать её. Состояние изменится на В эксплуатации, что позволит хранить видео.

2. Зарядите камеру

Для первоначального использования рекомендуется полностью зарядить устройство. Вы можете заряжать его, подключив к розетке электропитания, солнечной батарее или солнечной батарее с аккумулятором.

- i** • Не заряжайте устройство, если температура выше 45 °C или ниже 0 °C.
- Во время зарядки камера автоматически включится.

Вариант 1

Подключите камеру к розетке с помощью адаптера питания (DC5V 2A, приобретается отдельно) для зарядки.

- i** • Не допускается заряжать камеру с помощью адаптера вне помещения.
- При отключении от источника питания выключите разъем питания устройства.



Вариант 2

Подключите камеру к солнечной батарее для зарядки.

- i** Если вы приобрели комплект, солнечная панель поставляется вместе с камерой. В противном случае солнечная панель продается отдельно.



Вариант 3

Подключите камеру к солнечной батарее с аккумулятором (приобретается отдельно) для зарядки.



3. Выбор места установки

Выберите место, в котором обеспечивается хороший, беспрепятственный обзор и качественный сигнал беспроводной связи. Обратите внимание на следующие советы.

- Перед установкой убедитесь, что выбранная поверхность может выдержать вес, в три раза превышающий вес камеры.
- Предлагаемая высота установки: 8,2 - 9,84 футов (2,5 - 3 м) над землей.



Важные замечания по снижению чрезмерного количества сигналов тревоги:

- Не устанавливайте камеру в местах, которые сильно освещены, например, солнечными лучами, яркими лампами и т. д.
- Не устанавливайте камеру рядом с выпускными отверстиями различных приборов, такими как вентиляционные отверстия кондиционера, выпускные отверстия увлажнителя, вентиляционные отверстия для отвода тепла проекторов и т. д.
- Не устанавливайте камеру в местах с сильным ветром.
- Не устанавливайте камеру перед зеркалом.
- Во избежание помех для беспроводных сетей держите камеру на расстоянии не менее 1 м от любых беспроводных устройств, включая маршрутизаторы и телефоны.

4. Порядок установки

Камеру можно установить на стену, потолок или столб.

- Перед установкой снимите защитную пленку с объектива.

Нажмите на защелки с обеих сторон монтажного кронштейна, а затем медленно потяните его наружу другой рукой, чтобы снять с него кронштейн.



Монтаж на потолок/стену

1. Приклейте шаблон для сверления отверстий к чистой плоской поверхности.
2. (Только для цементного потолка/стены) Просверлите отверстия для винтов по шаблону и вставьте дюбели.
3. Закрепите монтажный кронштейн шурупами (РА4×25) на установочной поверхности.
4. Установите камеру на монтажный кронштейн до тех пор, пока не услышите звук щелчка, означающий, что корпус устройства полностью смонтирован с монтажным кронштейном.

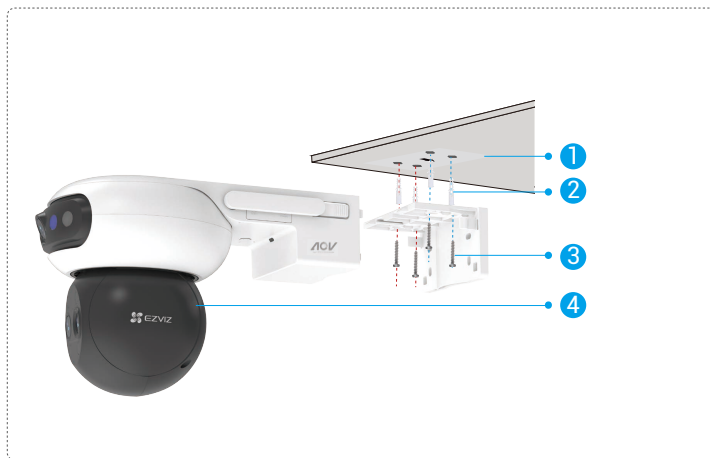


Рисунок 1. Монтаж на потолок

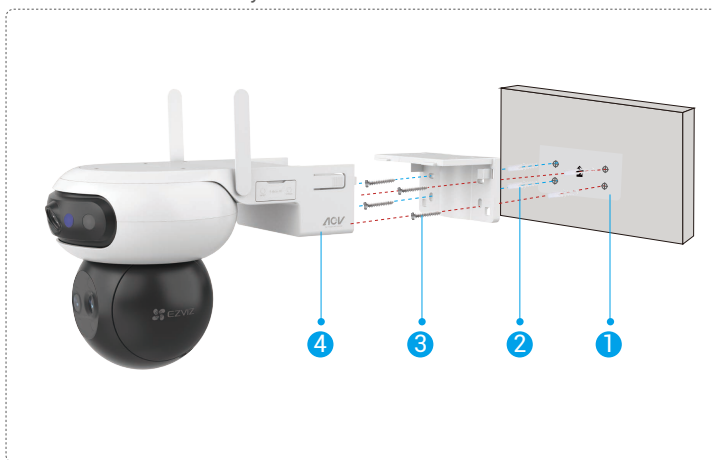
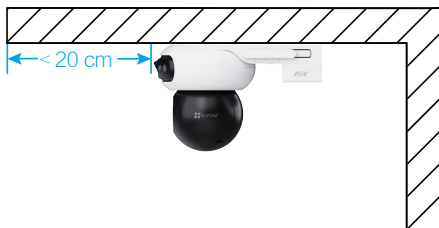


Рисунок 2. Монтаж на стену

- 1 При монтаже на потолке, если устройство установлено под крыльями, рекомендуется установить расстояние между устройством и крыльями не более 20 см, чтобы избежать отражения на стене ночью, что может повлиять на качество изображения.



Для настенного монтажа мы рекомендуем установить расстояние между камерой и стеной не более 30 см, чтобы предотвратить отражение на стене в ночное время, что может повлиять на эффективность мониторинга камеры.



Монтаж на столб

1. Используйте обруч (приобретается отдельно) для крепления монтажного кронштейна к столбу.
2. Установите камеру на монтажный кронштейн до тех пор, пока не услышите звук щелчка, означающий, что корпус устройства полностью смонтирован с монтажным кронштейном.

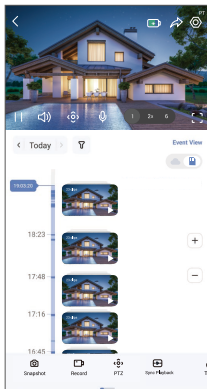


Просмотреть устройство

И Интерфейс приложения может измениться в связи с обновлением версии.






1. Прямой просмотр

После запуска приложения EZVIZ отобразится страница устройства, как показано ниже. Можно смотреть прямую трансляцию, делать моментальные снимки, записывать видео или выбирать нужное разрешение экрана.



Проведите влево или вправо по экрану, чтобы увидеть больше иконок.

Значок	Описание
	Батарея. Просмотр оставшейся емкости батареи.
	Общий доступ. Вы можете открыть доступ к устройству любому пользователю.
	Настройки. Вы можете просматривать и изменять параметры устройства.
	Снимок. Вы можете делать моментальные снимки.
	Запись. Вы можете вручную начать/остановить запись видео.
	PTZ. Нажмите четыре кнопки со стрелками под окном живого просмотра, чтобы отрегулировать PTZ-объектив, а также нажмите левую и правую кнопки со стрелками в окне живого просмотра, чтобы отрегулировать широкоугольный объектив.
	Разговор. Нажмите, чтобы общаться с людьми перед устройством.
	Панель управления зумом. Коснитесь, чтобы выбрать уровень масштабирования, или нажмите и удерживайте кнопку, чтобы вывести панель управления масштабированием для регулировки масштабирования в 16 раз на изображении в режиме реального времени.
	Синхронизация воспроизведения. Нажмите, чтобы просматривать широкоугольные и PTZ-объективы одновременно.
	Просмотр моно. Нажмите, чтобы выбрать широкоугольное изображение или изображение с PTZ-объективом. В режиме просмотра будет отображаться только соответствующее изображение объектива.
	Просмотр места нажатия. Коснитесь любой точки широкоугольного изображения, чтобы автоматически направить объектив PTZ в выбранную область, чтобы получить точные ближайшие детали для улучшения мониторинга.
	Определение. Нажмите, чтобы выбрать разрешение видео.

Значок	Описание
	Сигнал тревоги. Коснитесь значка, и устройство будет издавать звуки и мигать, чтобы отпугнуть злоумышленников.
	Близлежащее устройство. Коснитесь, чтобы выбрать доступные близлежащие устройства для просмотра в реальном времени с несколькими экранами.
	Картинка в картинке. Нажмите, чтобы вы можете просматривать видео, отображаемое поверх другого приложения, которое вы используете.
	Совет. Нажмите, чтобы увидеть больше информации об устройстве.
	Переставить. Установите последовательность всех указанных выше функций.

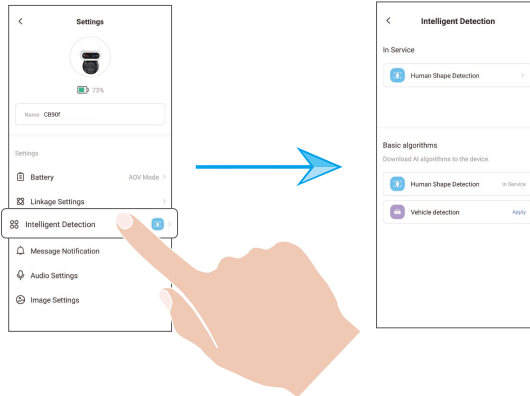
2. Настройки интеллектуального обнаружения

Устройство поддерживает интеллектуальное обнаружение. Пожалуйста, выполните следующие шаги для настройки.

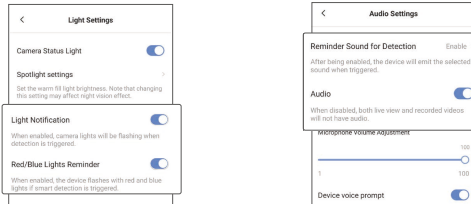
1. Выберите Настройки устройства > Интеллектуальное обнаружение.

2. Нажмите кнопку Применить, чтобы включить алгоритмы ИИ, соответствующие вашему устройству.

! После включения алгоритма ИИ нажмите его, чтобы настроить соответствующие параметры, такие как установка областей обнаружения для различных линз и выбор чувствительности обнаружения.



3. После завершения настройки интеллектуального обнаружения вернитесь на страницу настроек устройства. Нажмите Настройки освещения, чтобы включить соответствующие уведомления о освещении, а также Настройки аудио, чтобы включить необходимые настройки аудио.



Камера будет подавать звуковые и визуальные уведомления на основе параметров, указанных в разделе Настройки освещения и Настройки звука при соблюдении следующих условий:

- Человеческая фигура обнаруживается в режиме просмотра в реальном времени (если включена опция Определение человека).
- В режиме просмотра обнаруживается транспортное средство (при включении функции Диск. транспортных средств).

Подключение к EZVIZ

1. Использование Amazon Alexa

Эти инструкции позволят вам управлять устройствами EZVIZ с помощью Amazon Alexa. Если в процессе возникнут трудности, обратитесь к разделу Устранение неисправностей.

Перед подключением убедитесь, что:

1. Устройства EZVIZ добавлены в аккаунт пользователя в приложении EZVIZ.
2. Откройте приложение EZVIZ, отключите «Шифрование видео» и включите «Аудио» в окне Настройки устройства.
3. У вас есть устройство с поддержкой Alexa (например, смарт-телевизоры Echo Spot, Echo-Show, All-new Echo-Show, Fire TV (любого поколения), Fire TV stick (только второго поколения) или Fire TV Edition).
4. Приложение Amazon Alexa установлено на вашем смарт-устройстве, и вы создали аккаунт.

Для управления устройствами EZVIZ с помощью Amazon Alexa:

1. Откройте приложение Amazon Alexa и выберите пункт меню Навыки и игры.
2. На экране «Навыки и игры» выполните поиск по слову «EZVIZ». Вы увидите функции, доступные для устройств EZVIZ.
3. Выберите функцию устройства EZVIZ и коснитесь РАЗРЕШИТЬ ИСПОЛЬЗОВАНИЕ.
4. Введите имя пользователя и пароль аккаунта EZVIZ и коснитесь Войти.
5. Нажмите кнопку Разрешить, чтобы разрешить Alexa доступ к вашей учетной записи EZVIZ и позволить Alexa управлять устройствами EZVIZ.
6. Вы увидите сообщение "EZVIZ has been successfully linked" (Аккаунт EZVIZ привязан). Нажмите на кнопку DISCOVER DEVICES (Найти устройства), чтобы виртуальный ассистент Alexa мог найти все ваши устройства EZVIZ.
7. Вернитесь в меню приложения Alexa и выберите «Устройства», и в одноименном окне вы сможете увидеть все свои устройства EZVIZ.

Голосовое управление

Найдите новое смарт-устройство в меню «Умный дом» в приложении Alexa или воспользуйтесь для этого функцией голосового управления Alexa.

Вы сможете управлять устройством, как только оно будет найдено. Подайте Alexa простые голосовые команды.

- 📌 Например, имя вашего устройства: вы можете изменить в приложении EZVIZ сообщение «показать камеру xxxx». При каждом изменении имени устройства необходимо выполнять его поиск для обновления имени.

Устранение неисправностей

Что делать, если приложение Alexa не обнаружило мое устройство?

Проверьте подключение к Интернету.

Перезагрузите смарт-устройство и снова найдите его в Alexa.

Почему статус устройства в Alexa «Офлайн»?

Возможно, устройство отключено от сети. Перезагрузите смарт-устройство и снова найдите его в Alexa.

Убедитесь, что маршрутизатор подключен к Интернету и попробуйте еще раз.

- 📌 Подробная информация о странах, где доступно приложение Amazon Alexa, приведена на официальном сайте Amazon Alexa.

2. Использование Google Assistant

Google Assistant позволяет активировать устройства EZVIZ и осуществлять просмотр в реальном времени с помощью голосовых команд Google Ассистента.

Для этого вам необходимы следующие устройства и приложения:

1. Приложение EZVIZ.
2. Откройте приложение EZVIZ, отключите «Шифрование видео» и включите «Аудио» в окне Настройки устройства.
3. Телевизор с подключенным устройством Chromecast.
4. Приложение Google Assistant для мобильного телефона.

Чтобы начать, выполните следующие действия:

1. Настройте устройство EZVIZ в приложении и убедитесь, что оно работает нормально.
2. Скачайте приложение Google Home из App Store или Google Play™ и войдите в аккаунт Google.
3. На экране «Дом» нажмите знак «+» в верхнем левом углу и выберите пункт «Настроить устройство» из списка меню.
4. Тар работает с Google, и выполните поиск «EZVIZ», где вы найдете навыки «EZVIZ».
5. Введите имя пользователя и пароль аккаунта EZVIZ и коснитесь Войти.
6. Нажмите кнопку Разрешить, чтобы разрешить Google доступ к вашей учетной записи EZVIZ и позволить Google управлять устройствами EZVIZ.
7. Нажмите Вернуться в приложение.
8. Завершите авторизацию, выполнив описанные выше действия. После завершения синхронизации служба EZVIZ появится в списке служб. Чтобы посмотреть список совместимых устройств в аккаунте EZVIZ, коснитесь на значок сервиса EZVIZ.
9. Попробуйте какие-нибудь команды. Используйте имя камеры, которое вы задали при настройке системы.

Пользователи могут управлять устройствами по отдельности или в составе группы. Добавление устройств в помещение позволяет пользователям управлять группой устройств одновременно с помощью одной команды.

Подробную информацию можно найти по ссылке:

<https://support.google.com/googlehome/answer/7029485?co=GENIE.Platform%3DAndroid&hl=en>

Часто задаваемые вопросы (FAQ)

- В. Если камера отображается в приложении как отключенная от сети, продолжится ли запись видео?
- а: Если нет перебоя с питанием, но камера отключилась от Интернета, то запись на локальный носитель продолжится, а запись в облако прервется. Если камера выключена, видео записываться не будет.
- В. Почему срабатывает сигнал тревоги, если на изображении никого нет?
- а: Попробуйте установить более низкий уровень чувствительности. Обратите внимание, что сигнал тревоги также может срабатывать при обнаружении транспортных средств и животных.
- В. Мобильный телефон не принимает уведомления о сигналах тревоги, когда камера в сети.
- а: 1. Убедитесь, что приложение EZVIZ запущено на вашем мобильном телефоне и что соответствующее уведомление о обнаружении включено.
2. Для телефонов с ОС Android убедитесь, что приложение работает в фоновом режиме; для телефонов с ОС iOS включите уведомления в меню «Настройки > Уведомления».
3. Если уведомления все равно не приходят, выполните сброс настроек камеры, нажав и удерживая Кнопка RESET в течение приблизительно 4 секунд.

 Для получения дополнительной информации об устройстве посетите сайт www.ezviz.com/ru.

Инициативы по использованию видеопроductов

Уважаемые пользователи EZVIZ,

Технологии стали неотъемлемой частью нашей жизни. Как технологическая компания, ориентированная в будущее, мы все более осознаем роль технологий в повышении эффективности и качества нашей жизни. В то же время, мы также осознаем потенциальный вред от неправильного использования. Например, видеопроductы могут записывать реальные, полные и четкие изображения, поэтому они имеют большую ценность в предоставлении фактов. Тем не менее, неправильное распространение, использование и/или обработка видеозаписей может нарушить частную жизнь, законные права и интересы других.

Преданные инновациям технологий во благо, мы, в EZVIZ, искренне призываем каждого пользователя использовать видеопроductы правильно и ответственно, чтобы совместно создать позитивную среду, где все связанные практики и использование соответствуют применимым законам и нормативам, уважают интересы и права личности и способствуют социальной морали.

Мы хотели бы обратить ваше внимание на следующие инициативы EZVIZ:

1. Каждый человек имеет обоснованные права на неприкосновенность частной жизни, и использование видеопроductов не должно противоречить этим обоснованным правам. Следовательно, предупреждающее уведомление, которое уточняет диапазон мониторинга, должно быть отображено в разумной и эффективной форме при установке видеопроductов в общественных местах. Для непубличных зон права и интересы затронутых лиц должны быть тщательно оценены, включая, но не ограничиваясь, установку видеопроductации только после получения согласия заинтересованных сторон и не устанавливая высоко-невидимые видеопроductы без ведома других.
2. Видеопроductы объективно записывают кадры реальной деятельности в определенное время и пространство. Пользователи должны заранее обозначить лица и права, связанные с данной сферой, чтобы избежать нарушения прав на портрет, конфиденциальность или других законных прав других лиц при защите себя с помощью видеопроductов. Если вы включите функцию записи звука на камере, она будет записывать звуки, включая разговоры, в пределах зоны наблюдения. Мы настоятельно рекомендуем провести всестороннюю оценку потенциальных источников звука в зоне мониторинга, чтобы полностью понять необходимость и обоснованность включения функции аудиозаписи.
3. Видеопроductы, используемые, будут постоянно генерировать аудио- или видеоданные из реальных сцен, возможно, включая биометрическую информацию, такую как изображения лиц, на основе выбора пользователем функций продукта. Такие данные могут быть использованы или обработаны для использования. Видеопроductы - это только технологические инструменты, которые не могут и не способны человечески соблюдать юридические и моральные стандарты для руководства законным и правильным использованием данных. Это методы и цели людей, которые контролируют и используют сгенерированные данные, делают разницу. Следовательно, контролеры данных должны не только строго соблюдать применимые законы и правила, но также полностью уважать обязательные правила, включая международные конвенции, моральные стандарты, культурные нормы, общественный порядок и местные обычаи. Кроме того, мы всегда должны отдавать приоритет защите конфиденциальности и правам на изображение, а также другим разумным интересам.
4. Видеоданные, непрерывно генерируемые видеопроductами, несут права, ценности и другие требования различных заинтересованных сторон. Таким образом, крайне важно обеспечить безопасность данных и защитить продукты от злонамеренных вторжений. Каждый пользователь и контролер данных должны предпринять все разумные и необходимые меры для максимизации безопасности продукта и данных, избегая утечки данных, неправильного раскрытия или злоупотребления, включая, но не ограничиваясь, установку контроля доступа, выбор подходящей сетевой среды, где подключены видеопроductы, создание и постоянную оптимизацию сетевой безопасности.
5. Видеопроductы внесли большой вклад в повышение безопасности нашего общества, и мы уверены, что они будут продолжать играть положительную роль в различных аспектах нашей повседневной жизни. Любая попытка злоупотребления этими продуктами для нарушения прав человека или участия в незаконной деятельности противоречит самой сути ценности в технологических инновациях и разработке продуктов. Мы призываем каждого пользователя разработать свои собственные методы и правила для оценки и контроля использования видеопроductов, чтобы гарантировать, что эти продукты всегда используются правильно, продуманно и с добрыми намерениями.